



SBNL

ORGANISATIE
VOOR PARTICULIER
EN AGRARISCH
NATUURBEHEER



Jaarverslag 2012

**Kleine landschapselementen
RBC Overijssel-Zuid**

Jaarverslag 2012

Kleine landschapselementen

RBC Overijssel-Zuid

Een overzicht van de werkzaamheden, uitgevoerd door de Wildbeheereenheden (WBE's), in de kleine landschapselementen van de RBC Overijssel-Zuid.

In het kader van de Bruikleenovereenkomst tussen SBNL en Staatsbosbeheer

Juli 2012

Contact:

SBNL
Teun van der Vegt
Maarsbergseweg 53a
3956 KV Leersum
Tel. 0318-578357
Email: t.vandervegt@sbnl.nl

Inleiding

Voor u ligt het beheerverslag 2012 met de resultaten van het gevoerde beheer door vrijwilligers van SBNL, vertegenwoordigd door de RBC Overijssel-Zuid. Dit verslag is een onderdeel van de Bruikleenovereenkomst tussen Staatsbosbeheer en SBNL.

Het verslag geeft de resultaten weer van het gevoerde beheer zodat zowel de eigenaar van de beheerde landschapselementen, Staatsbosbeheer, maar ook de vrijwilligers en natuurlijk SBNL hiervan een duidelijk overzicht krijgen. Dit beheer behelst voornamelijk zaagactiviteiten, globaal uitgevoerd vanaf het najaar van 2010 tot het vroege voorjaar van 2012. In de praktijk echter worden de meeste beheeractiviteiten uitgevoerd vanaf medio januari tot 15 maart van dat jaar.

Achtereenvolgens wordt in dit beheerverslag het gebied van de RBC Overijssel-Zuid beschreven, gevolgd door algemene informatie die dient ter verduidelijking van de uitgevoerde beheerwerkzaamheden. Vervolgens worden de beheerresultaten van zaagseizoen 2011– 2012 beschreven met eventueel een toelichting op in het oog springende feiten.

1. Gebiedsbeschrijving RBC Overijssel-Zuid

Het werkgebied van Regionale Beheercommissie Overijssel-Zuid ligt globaal van Bathmen e.o. tot Markelo e.o.

Meest voorkomende struiksoorten in de kleine landschapselementen zijn Braam, Eénstijlige meidoorn, Spaanse aak, Hazelaar, gewone Vlier, Vuilboom, Lijsterbes, Hondсроos, Drents krentenboompje, Gelderse roos, Kardinaalsmuts, Sleedoorn, Haagbeuk en Vogelkers.

De boomsoort die in de landschapselementen overwegend voorkomt is de Zomereik.

Andere boomsoorten in de landschapselementen zijn Ruwe en Zachte berk en Zwarte els. In minder mate komen gewone Es, Linde en Populier voor.

Beheer

Het beheer binnen de RBC Overijssel-Zuid wordt gevoerd door zeven WBE's. Voor de organisatiestructuur van RBC Overijssel-Zuid verwijzen wij naar Bijlage 1.

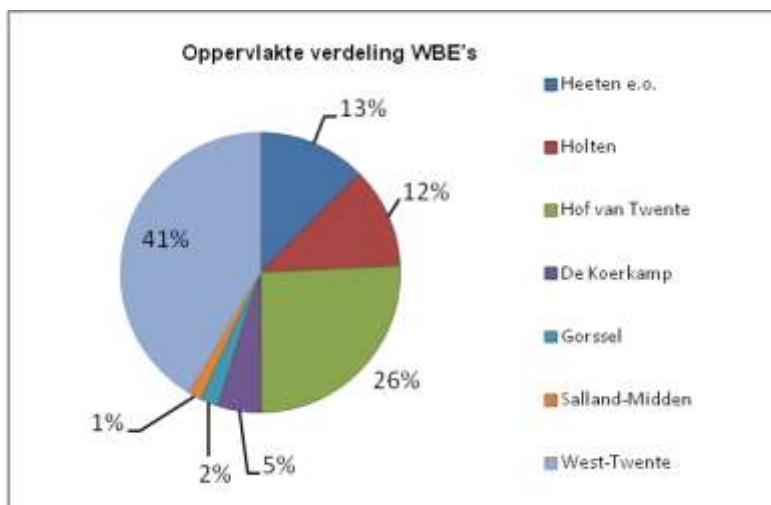
Hieronder staan de beherende WBE's met daarachter de oppervlakte kleine landschapselementen die zij in beheer hebben:

▪ Heeten e.o.	32,4691 ha
▪ Holten	30,2276 ha
▪ Hof van Twente	66,601 ha
▪ De Koerkamp	12,9678 ha
▪ Gorssel	5,3886 ha
▪ Salland – Midden	3,9030 ha
▪ West – Twente	107,1966 ha

Voor een overzicht van de globale werkgebieden en contactgegevens van bovenstaande WBE's verwijzen we naar bijlage 2. en bijlage 3.

Gezamenlijk hebben de zeven WBE's ruim 258 hectare aan landschapselementen in beheer van het subdoeltype 20.2/ 18.1

Om een indruk te krijgen over de verdeling over genoemde WBE's verwijzen we naar onderstaande figuur.



Figuur 1. Oppervlakteverdeling van de kleine landschapselementen binnen RBC Overijssel-Zuid

Beheerde subdoeltype's:

De typen landschapselementen die binnen RBC Overijssel-Zuid voorkomen zijn vooral singels en bossen, maar ook boomgroepen, lanen, gras- en rietlanden en poelen. De landschapselementen in RBC Overijssel-Zuid hebben door hun ligging tussen grotere bos- en natuurterreinen, zoals de Luttenberg, de Hellendoornseberg en het Reggedal maar ook de Herikerberg en De Borkeld, een corridorfunctie voor de fauna in het gebied.

2. Doelstellingen

De doelstellingen voor het uit te voeren beheer, voortvloeiend uit de Bruikleenovereenkomst tussen Staatsbosbeheer en SBNL, zijn als volgt omschreven:

- Behoud en waar mogelijk verbetering van de aanwezige natuur- en karakteristieke landschapswaarden;
- Bevorderen van de voor het gebied karakteristieke levensgemeenschappen, waarbij rekening wordt gehouden met de kenmerkende elementen, structuren en processen;
- Ondersteunen, beschermen en ontwikkelen van een (binnen de natuurlijke omstandigheden) gevarieerde flora en fauna;
- Het bieden van ruimte voor andere doeleinden zoals houtproductie, cultuurhistorie en recreatief medegebruik, zonder dat afbreuk wordt gedaan aan functies en de andere doelstellingen.

3. Werkzaamheden

Binnen WBE Heeten liggen veruit de meeste elementen langs de openbare weg. Deze elementen zijn allemaal in de ruilverkavelingperiode aangelegd en de opstand is dan ook vaak hetzelfde. Meestal beplanting van eik, meidoorns en hazelaar.

Het beheren van elementen langs de openbare weg heeft zowel voordelen als nadelen. Het grootste voordeel is dat je er altijd bij kunt komen en je hout makkelijk kunt afvoeren.

Echter juist vanwege de ligging brengt het extra verantwoordelijkheden en gevaren met zich mee. Vaak staat de beplanting zo kort op de straat dat het nodig is dat er veel langs de randen gesnoeid wordt. Dit geldt tevens voor het andere kant van het element waar vaak landbouwpercelen liggen.

Ook is er in enkele gevallen beplanting geplaatst in de bocht van de weg. Hierdoor is het soms lastig de bocht door te kijken.

Bij zaagwerkzaamheden zelf moet men tevens altijd rekening houden met de weg en weggebruikers. Ook moeten de weggebruikers kunnen zien dat er gewerkt wordt aan het groen.

Bij het bezoek aan een “ruilverkaveling element” bij het dorp Luttenberg werd door SBNL en SBB geconstateerd dat er drastische maatregelen genomen moesten worden. Er was veel overhangend hout aan weerskanten van het zeer smalle element en de verkeersveiligheid was in het geding vanwege een onoverzichtelijke bocht.

In overleg met de WBE Heeten is besloten om gezien de hoeveelheid werk, een aannemer in te schakelen op voorwaarde dat het werk gedaan kon worden tegen de houtopbrengst.

Binnen enkele maanden kon het beheerwerk worden uitgevoerd en werd er over circa 650 meter hakhoutbeheer met overstaanders uitgevoerd.

Vanwege de ligging langs de openbare weg is de gemeente Raalte bereid gevonden om verkeersborden te plaatsen waarmee de weggebruikers geattendeerd werden op de werkzaamheden.

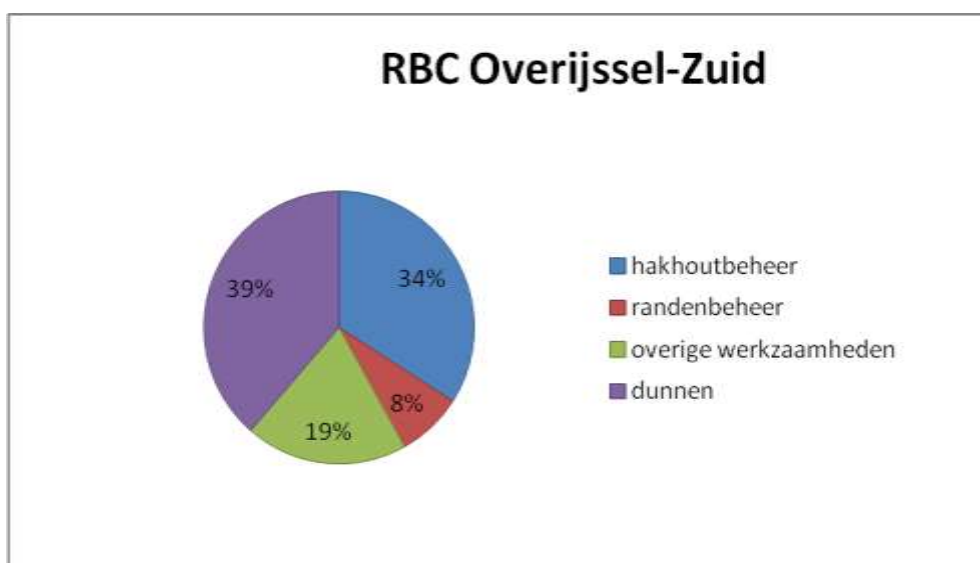


Hakhoutbeheer met overstaanders

Helaas wordt het beheer soms ook (moetwillig) verkeerd uitgevoerd. Onderstaand foto's van een element bij Lemelerveld. De politie en SBB zijn op de hoogte gebracht van dit wanbeleid door een aantal "vrijwilligers".



Zoals uit figuur 2. blijkt, bestaat het overgrote deel van de beheermaatregelen uit dunnen en hakhoutbeheer (met overstaanders). Wat minder tijd is besteed aan overige werkzaamheden zoals het bestrijden van prunus of het opruimen van afval. Door toepassen van hakhoutbeheer op betrekkelijk smalle singels, neemt randenbeheer als maatregel af. Immers, hakhoutbeheer 'op de randen' lijkt op randenbeheer en onderscheid tussen beide beheermaatregelen op een smalle singel is niet waarneembaar. Met andere woorden, het is mogelijk dat bijvoorbeeld het aandeel hakhoutbeheer 36% is, en het aandeel randenbeheer 10%. Voor een toelichting op de beheermaatregelen, zie Bijlage 4. *Beschrijving van de beheermaatregelen.*



Figuur 2. Beheermaatregelen RBC Overijssel-Zuid

4. Arbeidsuren

In onderstaande tabel worden de uitgevoerde beheermaatregelen en de daaraan bestede uren weergegeven. In totaal is er in de winterperiode 2011– 2012 door de vrijwilligers van RBC Overijssel-Zuid 2951,5 manuren aan het beheer van de kleine landschapselementen gewerkt.

RBC Overijssel-Zuid	ha	hakhoutbeheer m2	randenbeheer m2	overige wrkzmh	dunnen m2	totaal m2	totaal ha	uren
Heeten e.o.	31,8154	8840	700	0	0	9540	0,954	484,5
Holten	30,1936	8000	0	12850	25420	46270	4,627	846
Hof van Twente	64,925	5200	1400	600	0	7200	0,72	538
De Koerkamp	12,9305	1650	0	650	0	2300	0,23	252
Gorssel	5,3886	0	0	0	0	0	0	0
Salland-Midden	3,903	150	1500	0	0	1650	0,165	190
West-Twente	105,6252	1010	2120	0	2750	5880	0,588	641
Totaal	254,78	24.850	5.720	14.100	28.170	72.840	7,28	2951,5

De kolom "ha" geeft de totale oppervlakte van de door de WBE beheerde landschapselementen aan. De kolom "hakhoutbeheer", "randenbeheer" en "dunning" geven de oppervlakten in m² aan waarop betreffende beheermaatregel is uitgevoerd. In de kolom "overige werkzaamheden" is ruimte voor beheermaatregelen als bijvoorbeeld op snoeien van randen of laanbomen, vuil opruimen en bestrijden Amerikaanse vogelkers. In de kolommen "totaal m²" en "totaal ha" zijn de totalen aangegeven in m² en hectares van de totale beheerde oppervlakte. In de laatste kolom tenslotte is het aantal gewerkte uren aangegeven.

Uren beheer	2.952	x	€	20,00	=	€	59.030,00
Vergaderuren	40	x	€	20,00	=	€	800,00
Totaal						€	59.830,00
€	59.830,00	/	257	=	€	227,10	per hectare

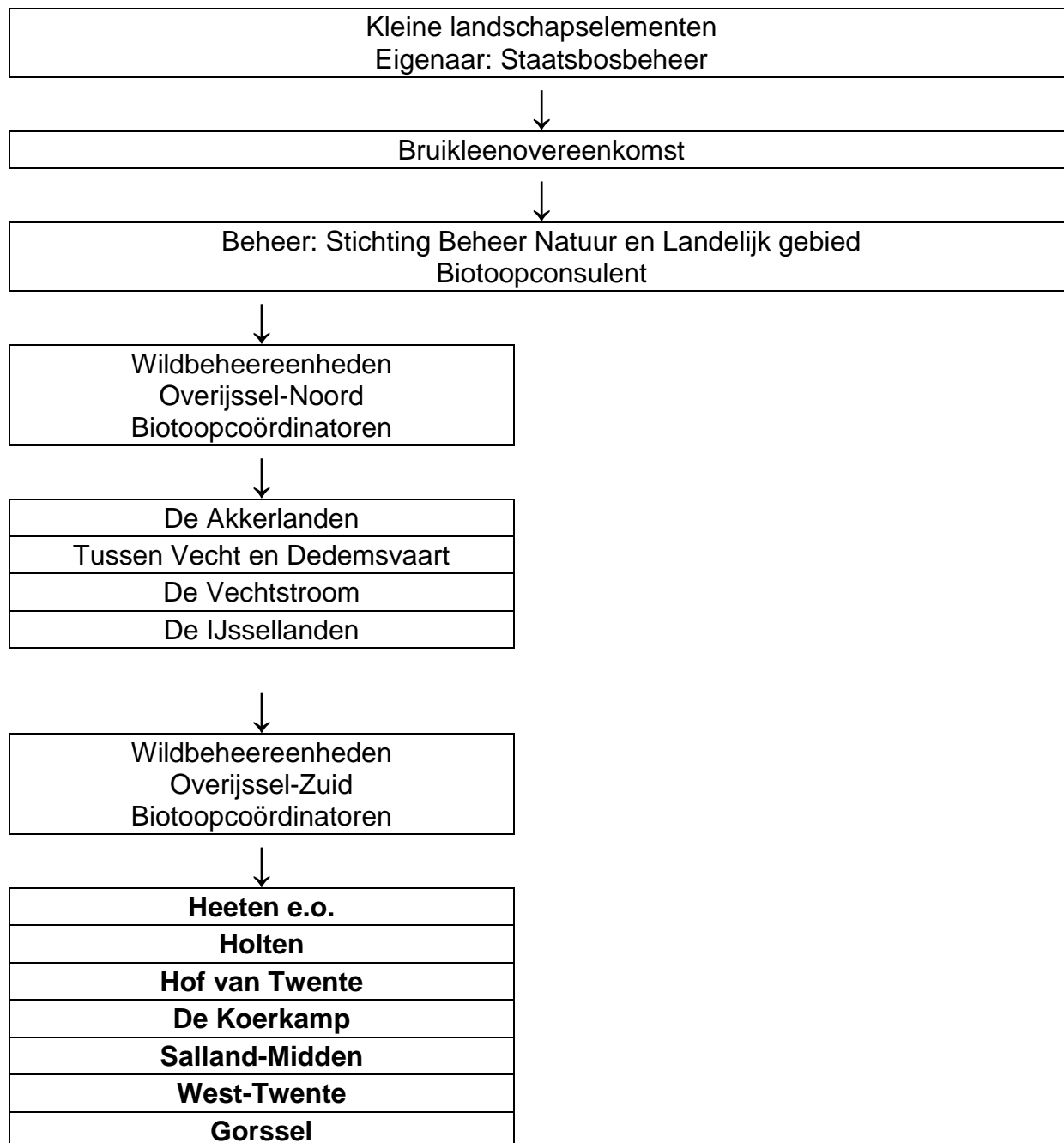
In bovenstaand kader is het aantal gewerkte uren vermenigvuldigd met het loon van een bosbouw vrijwilliger¹, vermenigvuldigd met het jaarlijks prijsindexcijfer vanaf 2004. Het totaalbedrag is gedeeld door de totale oppervlakte van de landschapselementen binnen RBC Overijssel-Zuid, zodat zichtbaar wordt wat de loonkosten per ha zijn.

Naast de uren die in het beheer zitten hebben de vrijwilligers ook tijd gestoken in overleg met de biotoopconsulent tijdens veldbezoeken en vergaderingen. De vrijwilligers van RBC Overijssel-Zuid hebben hier afgelopen jaar in totaal ruim 40 uur aan besteed.

De hiervoor berekende kosten zijn exclusief de uren die de medewerkers van SBNL hebben gestoken in het begeleiden en coördineren van het beheer. Ook kosten als materialen (kettingzagen, brandstof, olie, veiligheidskleding e.d.), reis- en communicatiekosten (post, e-mail, telefoon, etc.) en vergaderkosten zijn niet meegerekend niet meegerekend.

¹ Bron: Landschapsbeheer Nederland

Bijlage 1. Organisatiestructuur KLE-project Overijssel



Bijlage 2. Ligging WBE's



 Grens RBC Overijssel-Zuid

Bijlage 3. Ledenlijst RBC Overijssel-Zuid

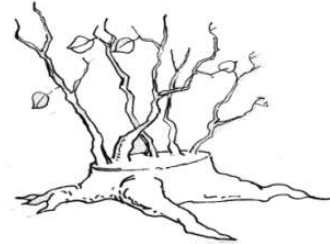
secretaris/voorzitter	J. Kreijkes	Oude Almeloseweg 22	7642 GK	Wierden	0546 577212 06 36087606	j.kreijkes@hetnet.nl
adviseur	D.J. Vrieling	Vossenweg 7	7447 SC	Hellendoorn	0548 681440	
adviseur	J. van Laar	Nieuwe dijk 34	7921 XD	Zuidwolde	0528 391692 0317 478013 (w)	jim.vanLaar@wur.nl
voorzitter	J. van Es	Wilgenroosje 1	7443 TT	Nijverdal	0548 612575	
voorzitter	H.L. Steenwelle	Korianderhof 126	7641 XH	Wierden	0546 573364	hermansteenwelle@home.nl
voorzitter	T.v.d. Vegt	Nijverdalseweg 39	8106 AB	Marienheem	0572 351023 06 22160775	teun_v@hotmail.com
WBE Heeten e.o.	M.G.M. Jansen	Noorderenk 33	7437 VT	Bathmen	0570 541126 06 53744423	mart.wil@hetnet.nl martin.jansen@brnon.politie.nl
	A.H.B. Jansen	Schotweg 3	8105 SP	Luttenberg	0572 302992 06 48208456	fam.jansen-hullegie@planet.nl
WBE West-Twente	E. Borkent	Haarweg 2	7688 RE	Daarle	0546 697788 0613 495816	woeps72@hotmail.com
	P. van der Vegt	Heuverteeg 2a	7447 SN	Hellendoorn	06-12867951	petervegtvd@hotmail.com
	D. Spenkelink	Pastoor Peters Straat 44	7462 MS	Rijssen	06-51406189	d.spenkelink@veluwsebouw.nl
	H. Oudendijk	Wierdenseweg 1	7671 JJ	Vriezenveen	0653 43 6066	boom.oudendijk@hetnet.nl
WBE Salland-Midden	H. Kogelman	Wildbaan 11	8106 AP	Marienheem	0572 360385	
	T.v.d. Vegt	Nijverdalseweg 39	8106 AB	Marienheem	0572-351023 06 22160775	teun_v@hotmail.com
WBE De Koerkamp	R.A. Mittendorff	Spitdijk 2	7427 RG	Colmschate	0570 652030	h.mittendorff@planet.nl
	G.J.P. Obdeijn	Bathmenseweg 49 a	7434 PX	Lettele	0570 551466 0570 621159 (w)	gjobdeijn@wannadoo.nl
WBE Holten	J.W.H. Toorneman	Okkenbroekseweg 6	7451 KR	Holten	0572 321661 0546 480800 (w)	j.toorneman@osg-erasmus.nl jwhtoorneman@hotmail.com
	G.W. Rensen	Pasmansweg 8	7451 KP	Holten	0572 321395	riekensen@wanadoo.nl
	J.W. Leeffink	Larenseweg 58	7451 EN	Holten	0548 362504	
WBE Hof van Twente	H.J. Schreurs	Stokkumerbroekweg 6a	7475 TE	Markelo	0547 361577 (t) 0547 352327 (f) 0643 424296	
WBE Gorssel	T. Wensink	Noteboomstraat 20	7437 BP	Bathmen	06 48923978	tomwensink35@hotmail.com
WBE Vriezenveen Kooiplas	F.P. Bruggeman	Vinckenweg 65 A	7678 TA	Geesteren ov	0546 564771	f.bruggeman@kpnplanet.nl

Bijlage 4. Beschrijving beheermaatregelen

Hakhoutbeheer:

Bij hakhoutbeheer wordt de houtige opgaande vegetatie van het element bij de grond afgezet. Bij hakhout met overstaanders (wat het meeste voorkomt) worden niet alle bomen afgezet, maar worden er een aantal gespaard. De beplanting wordt hierdoor als het ware verjongd, loopt weer opnieuw uit en wordt naar verloop van tijd opnieuw afgezet om hetzelfde effect te krijgen.

Doordat er genoeg licht op de bodem moet kunnen vallen mag de oppervlakte van de kronen niet meer dan 20% (à 25%) van het elementoppervlak bedekken. Bij het selecteren van de overstaanders wordt gestreefd naar variatie in soorten. Veelal worden langzaam groeiende soorten bevoordeeld ten opzichte van snel groeiende soorten. De overstaanders worden in de tijd vervangen, zodat er een verschil in leeftijd en structuur ontstaat.



Voor de maatregel hakhout met overstaanders wordt aanbevolen een kapcyclus aan te houden van tien jaar met een fasering van 10%. Het gefaseerde werken is erg belangrijk, bij te kleine oppervlakten valt er niet genoeg licht op de stobben, waardoor deze niet of nauwelijks opnieuw uitlopen en bij te grote oppervlakten verdwijnt er een hele biotoop, waardoor er te weinig variatie in leeftijdsopbouw ontstaat. Stobben worden schuin afgezaagd om inwateren en inrotten te voorkomen. Dood hout mag hier en daar blijven liggen. Het moment van kappen moet vallen in de rustperiode van de vegetatie en ook niet te laat in deze periode, omdat sap dan al volop naar boven stroomt in de stammen en de wonden (bij Berk en Esdoorn) overvloedig kunnen gaan bloeden. Dit put de stronken onnodig uit en bemoeilijkt het herstel.

Hakhoutbeheer kan behalve in bossen ook in singels en randen worden uitgevoerd. Er wordt aangeraden geen hakhout te kappen bij strenge vorst. De schors scheurt dan sneller en de stronken kunnen barsten.

Voordeel van het periodieke hakhoutbeheer is dat de elementen hun structuur niet verliezen en hierdoor steeds soortenarmer zouden worden. Daarnaast ontstaat er een product (geriefhout) dat voor verschillende doeleinden kan worden gebruikt (bijvoorbeeld brandhout en rasterpalen).

Afzetten randbeplantingen:

Onder een randbeplanting wordt de buitenste 5-15 meter van een beplanting of bos verstaan. Bij randenbeheer worden in feite de randen als hakhout beheerd.

Voordeel van het afzetten van de randbeplanting is dat er zoom- en mantelvegetatie ontstaat, waar de aanwezige fauna van kan profiteren. Daarnaast hoeft niet de gehele oppervlakte van het element te worden afgezet terwijl er voor de fauna en flora toch gunstige omstandigheden

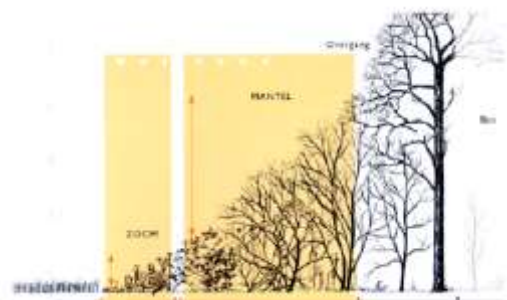


Fig. voorbeeld van zoom-mantel-kern vegetatie

worden gecreëerd.

Een belangrijk voordeel van randbeplantingen is dat deze permanent aanwezig zijn dan kapvlaktes in hakhoutbossen (ook al verschuiven ze wel richting grasland) en dat het microklimaat gunstiger is. Zo reageren veel dagvlinders op de relatief hoge temperaturen van op het zuiden gelegen zomen en struwelen. Voor vleermuizen en andere dieren zijn randen belangrijk voor de oriëntatie. De rijkdom aan bloemen trekt veel insecten aan, die weer voedsel zijn voor grotere dieren. En de rijkdom aan struiken is belangrijk als nestgelegenheid en voedselbron voor vogels.

Omdat zonlicht essentieel is voor het weer uitlopen van de afgezette beplanting is de zuidrand geschikter voor randenbeheer dan de noordrand. Wanneer op een noordrand toch de randen afgezet worden, verdient het aanbeveling de af te zetten strook te verbreden en eventueel een aantal hoge bomen die het licht wegnemen te vellen.

Bij het afzetten van randbeplantingen wordt een kapcyclus van 5 jaar geadviseerd, met een fasering van 20%. Er wordt ook aandacht besteedt aan het tegengaan van overwoekering van de stobben. Het takhout wordt eventueel op rillen gelegd of tussen de stobben gedrukt.

Dunnen:

Bij een dunning worden de mooie vitale bomen vrijgesteld, inheemse boomsoorten hebben de voorkeur. Zo wordt voorkomen dat snel groeiende soorten, de langzaam groeiende soorten teveel beconcurreren. Om variatie te krijgen in de leeftijdsopbouw en de verticale structuur worden, naast de vitale bomen, ook natuurlijke verjonging en af en toe een struik vrijgesteld.

Beschrijving algemene onderhoudswerkzaamheden

Naast bovengenoemde beheersmaatregelen zijn er ook werkzaamheden die regelmatig uitgevoerd worden. Bijvoorbeeld randsnoei, waarbij overhangende takken worden verwijderd. Ook extensief maaibeheer wordt 1 tot 3 keer per jaar uitgevoerd, afhankelijk van de voedselrijkdom van de grond. Verder wordt Amerikaanse vogelkers bestreden, het schouwpad onderhouden, eventueel afval opgeruimd en de rasters onderhouden en waar nodig hersteld.