



**SBNL**

ORGANISATIE  
VOOR PARTICULIER  
EN AGRARISCH  
NATUURBEHEER

# Jaarverslag 2013

Kleine landschapselementen  
RBC Overijssel-Zuid

# **Jaarverslag 2013**

## **Kleine landschapselementen**

**RBC Overijssel-Zuid**

Een overzicht van de werkzaamheden, uitgevoerd door de Wildbeheereenheden (WBE's), in de kleine landschapselementen van de RBC Overijssel-Zuid.

In het kader van de Bruikleenovereenkomst tussen SBNL en Staatsbosbeheer

Juli 2013

Contact:

SBNL  
R. Smits  
Maarsbergseweg 53a  
3956 KV Leersum  
Tel. 0318-578357  
Email: [r.smits@sbnl.nl](mailto:r.smits@sbnl.nl)



## **Inleiding**

Voor u ligt het beheerverslag 2013 met de resultaten van het gevoerde beheer door vrijwilligers van SBNL, vertegenwoordigd door de RBC Overijssel-Zuid. Dit verslag is een onderdeel van de Bruikleenovereenkomst tussen Staatsbosbeheer en SBNL.

Het verslag geeft de resultaten weer van het gevoerde beheer zodat zowel de eigenaar van de beheerde landschapselementen, Staatsbosbeheer, maar ook de vrijwilligers en natuurlijk SBNL hiervan een duidelijk overzicht krijgen. Dit beheer behelst voornamelijk zaagactiviteiten, globaal uitgevoerd vanaf het najaar van 2012 tot het vroege voorjaar van 2013. In de praktijk echter worden de meeste beheeractiviteiten uitgevoerd vanaf medio januari tot 15 maart van dat jaar.

*Ten gevolge van het wegvallen van de beheervergoedingen buiten de EHS in 2014 en de door de overheid opgelegde bezuinigingen in 2012, heeft Staatsbosbeheer per 01-01-2014 eenzijdig de Bruikleenovereenkomst opgezegd.*

*Medio 2013 is er binnen SBB een werkgroep samengesteld o.l.v. districtshoofden Arjan van der Zee en Hans van Beek om te kijken op welke plaatsen voortzetting van de huidige beheervorm door SBNL nog mogelijk is. Eind 2013 zal daarover duidelijkheid moeten zijn.*

### **1. Gebiedsbeschrijving RBC Overijssel-Zuid**

Het werkgebied van Regionale Beheercommissie Overijssel-Zuid ligt globaal van Bathmen e.o. tot Markelo e.o.

Meest voorkomende struiksoorten in de kleine landschapselementen zijn Braam, Eénstijlige meidoorn, Spaanse aak, Hazelaar, gewone Vlier, Vuilboom, Lijsterbes, Hondсроos, Drents krentenboompje, Gelderse roos, Kardinaalsmuts, Sleedoorn, Haagbeuk en Vogelkers.

De boomsoort die in de landschapselementen overwegend voorkomt is de Zomereik. Andere boomsoorten in de landschapselementen zijn Ruwe en Zachte berk en Zwarte els. In minder mate komen gewone Es, Linde en Populier voor.

#### **Beheer**

Het beheer binnen de RBC Overijssel-Zuid wordt gevoerd door zeven WBE's. Voor de organisatiestructuur van RBC Overijssel-Zuid verwijzen wij naar Bijlage 1.

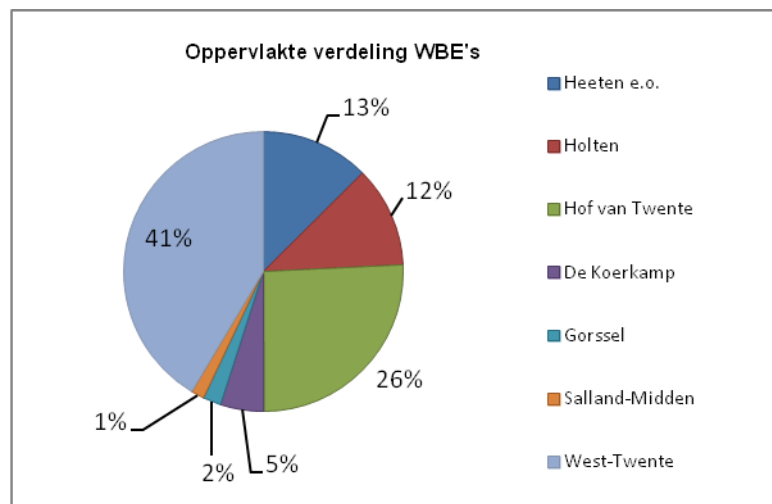
Hieronder staan de beherende WBE's met daarachter de oppervlakte kleine landschapselementen die zij in beheer hebben:

▪ Heeten e.o.	32,4691ha
▪ Holten	30,2276 ha
▪ Hof van Twente	66,601 ha
▪ De Koerkamp	12,9678 ha
▪ Gorssel	5,3886 ha
▪ Salland – Midden	3,9030 ha
▪ West – Twente	107,1966 ha

Voor een overzicht van de globale werkgebieden en contactgegevens van bovenstaande WBE's verwijzen we naar bijlage 2. en bijlage 3.

Gezamenlijk hebben de zeven WBE's ruim 258 hectare aan landschapselementen in beheer van het subdoeltype 20.2/ 18.1

Om een indruk te krijgen over de verdeling over genoemde WBE's verwijzen we naar onderstaande figuur.



Figuur 1. Oppervlakteverdeling van de kleine landschapselementen binnen RBC Overijssel-Zuid

### *Beheerde subdoeltype's:*

De typen landschapselementen die binnen RBC Overijssel-Zuid voorkomen zijn vooral singels en bossen, maar ook boomgroepen, lanen, gras- en rietlanden en poelen. De landschapselementen in RBC Overijssel-Zuid hebben door hun ligging tussen grotere bos- en natuurterreinen, zoals de Luttenberg, de Hellendoornseberg en het Reggedal maar ook de Herikerberg en De Borkeld, een corridorfunctie voor de fauna in het gebied.

## **2. Doelstellingen**

De doelstellingen voor het uit te voeren beheer, voortvloeiend uit de Bruikleenovereenkomst tussen Staatsbosbeheer en SBNL, zijn als volgt omschreven:

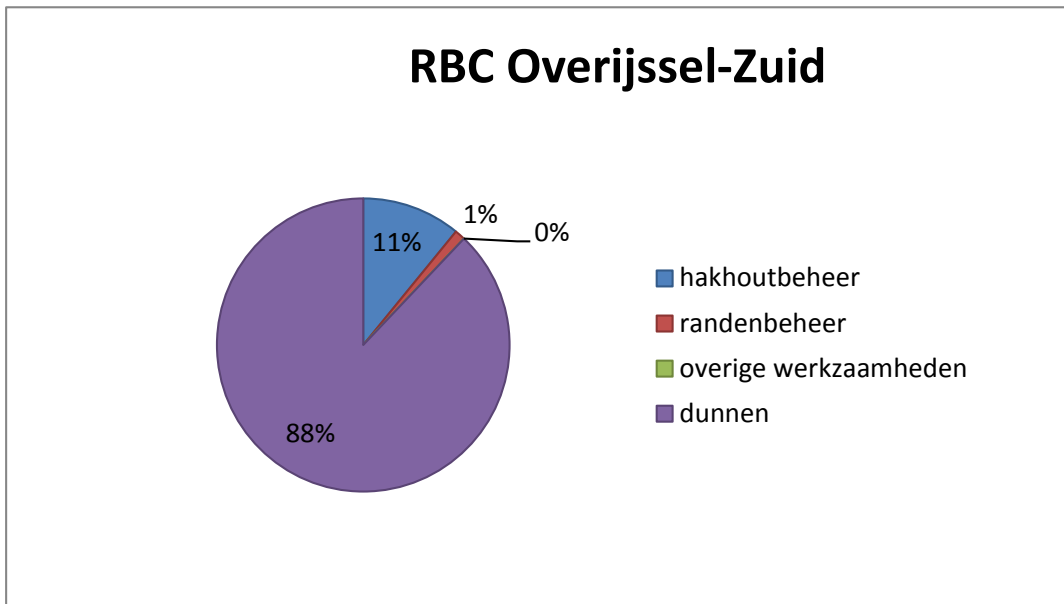
- Behoud en waar mogelijk verbetering van de aanwezige natuur- en karakteristieke landschapswaarden;
- Bevorderen van de voor het gebied karakteristieke levensgemeenschappen, waarbij rekening wordt gehouden met de kenmerkende elementen, structuren en processen;
- Ondersteunen, beschermen en ontwikkelen van een (binnen de natuurlijke omstandigheden) gevarieerde flora en fauna;
- Het bieden van ruimte voor andere doeleinden zoals houtproductie, cultuurhistorie en recreatief medegebruik, zonder dat afbreuk wordt gedaan aan functies en de andere doelstellingen.

### 3. Werkzaamheden

Binnen WBE Holten liggen veel elementen langs de openbare weg. Deze elementen zijn allemaal in de ruilverkavelingsperiode aangelegd en de opstand is dan ook vaak hetzelfde. Meestal beplanting van eik, meidoorns en hazelaar.

Het beheren van elementen langs de openbare weg heeft zowel voordelen als nadelen.

Het grootste voordeel is dat je er altijd bij kunt komen en je hout makkelijk kunt afvoeren.



Zoals uit bovenstaande figuur bestaat het overgrote deel van de beheermaatregelen uit dunnen en hakhoutbeheer. Wat minder tijd is besteed aan overige werkzaamheden zoals het bestrijden van prunus of het opruimen van afval.

*Een afgezette houtwal waarin er nog een keuzemoment in de toekomst ligt. Welke de uiteindelijke overstaanders worden en op welke afstand? Zodat ze de opkomende struiklaag voldoende licht en ruimte zullen geven.*



*Deze aarden wal werd als afval en ongewenst ervaren.*

*Echter, voor de mooie eiken die er achter staan vormt het een echte "landweer" tegen aantasting, ten gevolge van agrarische activiteiten en brute machinerieën!*

#### 4. Arbeidsuren

In onderstaande tabel worden de uitgevoerde beheermaatregelen en de daaraan bestede uren weergegeven. In totaal is er in de winterperiode 2012– 2013 door de vrijwilligers van RBC Overijssel-Zuid 1201 manuren gerapporteerd over het beheer van de kleine landschapselementen gewerkt. In het vorig seizoen waren er dit 2951!

RBC Overijssel-Zuid	ha	hakhoutbeheer m2	randenbeheer m2	overige wrkzmmh	dunnen m2	totaal m2	totaal ha	uren
Heeten e.o.	31,8154	0	0	0	0	0	0	0
Holten	30,1936	6900	0	0	36420	43320	4,332	525
Hof van Twente	64,925	0	0	0	8000	8000	0,8	274
De Koerkamp	12,9305	0	0	0	0	0	0	0
Gorssel	5,3886	0	0	0	0	0	0	0
Salland-Midden	3,903	0	0	0	0	0	0	0
West-Twente	105,6252	1100	850	0	20000	21950	2,195	402
<b>Totaal</b>	<b>254,78</b>	<b>8.000</b>	<b>850</b>	<b>0</b>	<b>64.420</b>	<b>73.270</b>	<b>7,33</b>	<b>1201</b>

De kolom "ha" geeft de totale oppervlakte van de door de WBE beheerde landschapselementen aan. De kolom "hakhoutbeheer", "randenbeheer" en "dunning" geven de oppervlakten in m<sup>2</sup> aan waarop betreffende beheermaatregel is uitgevoerd. In de kolom "overige werkzaamheden" is ruimte voor beheermaatregelen als bijvoorbeeld opsnoeien van randen of laanbomen, vuil opruimen en bestrijden Amerikaanse vogelkers. In de kolommen "totaal m<sup>2</sup>" en "totaal ha" zijn de totalen aangegeven in m<sup>2</sup> en hectares van de totale beheerde oppervlakte. In de laatste kolom tenslotte is het aantal gewerkte uren aangegeven.

Ook het afgelopen beheerjaar is er op tal van plaatsen gewerkt. De berichtgeving over verkoop van landschapselementen en het stoppen van de, jarenlang door de vrijwilligers uitgevoerde, beheerwerkzaamheden heeft er toe geleid dat men deze niet meer op papier heeft vast gelegd.

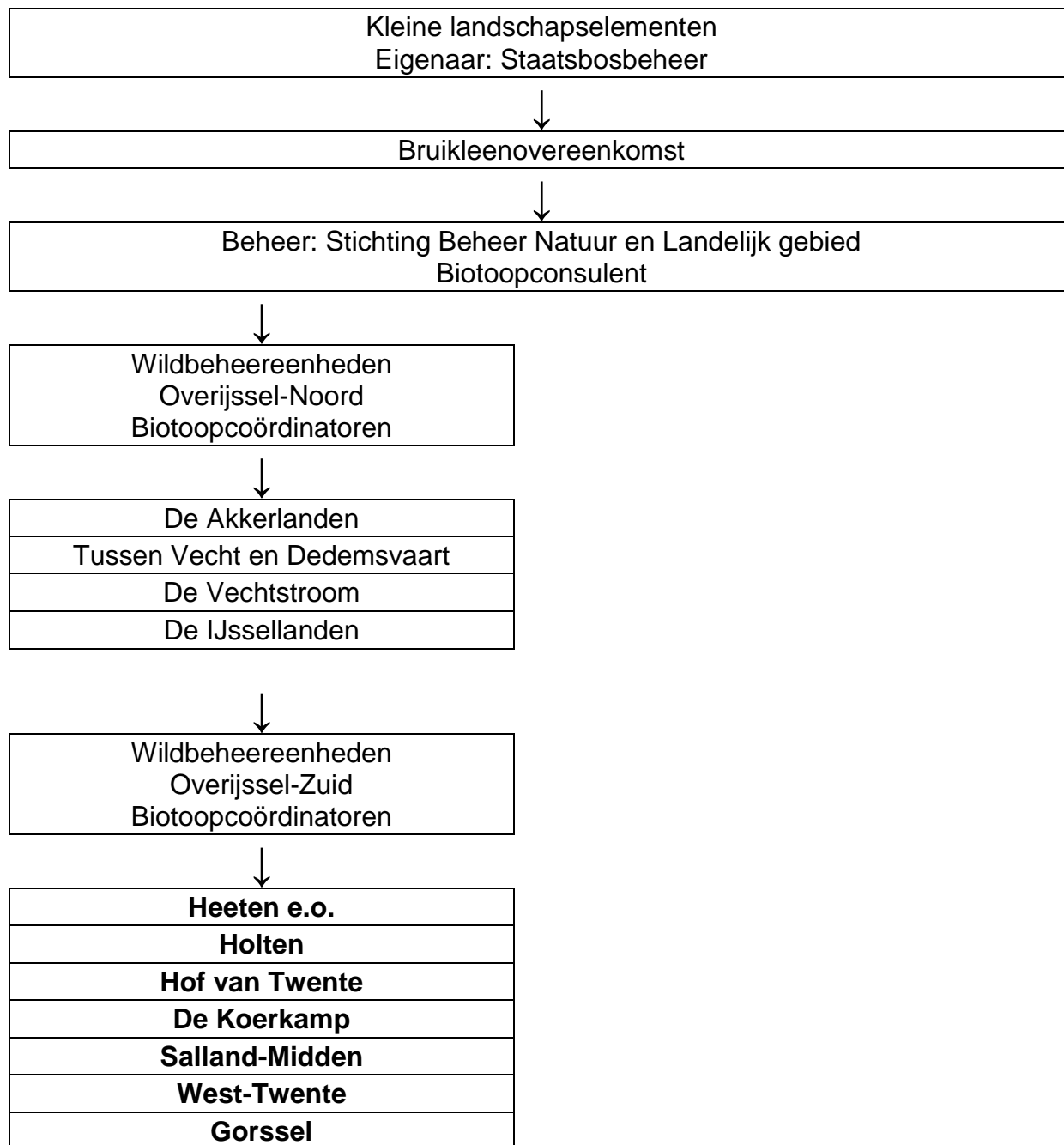
Door het ontbreken van deel van de werkdag-rapporten is deze verslaglegging daardoor helaas geen volledige weergave van de feiten.

Ten gevolge van deze bezuinigingsmaatregel heeft SBNL coördinator Teun van der Vegt SBNL per medio mei 2013 moeten verlaten, hetgeen ook door "zijn vrijwilligers" als een ernstig verlies is ervaren.

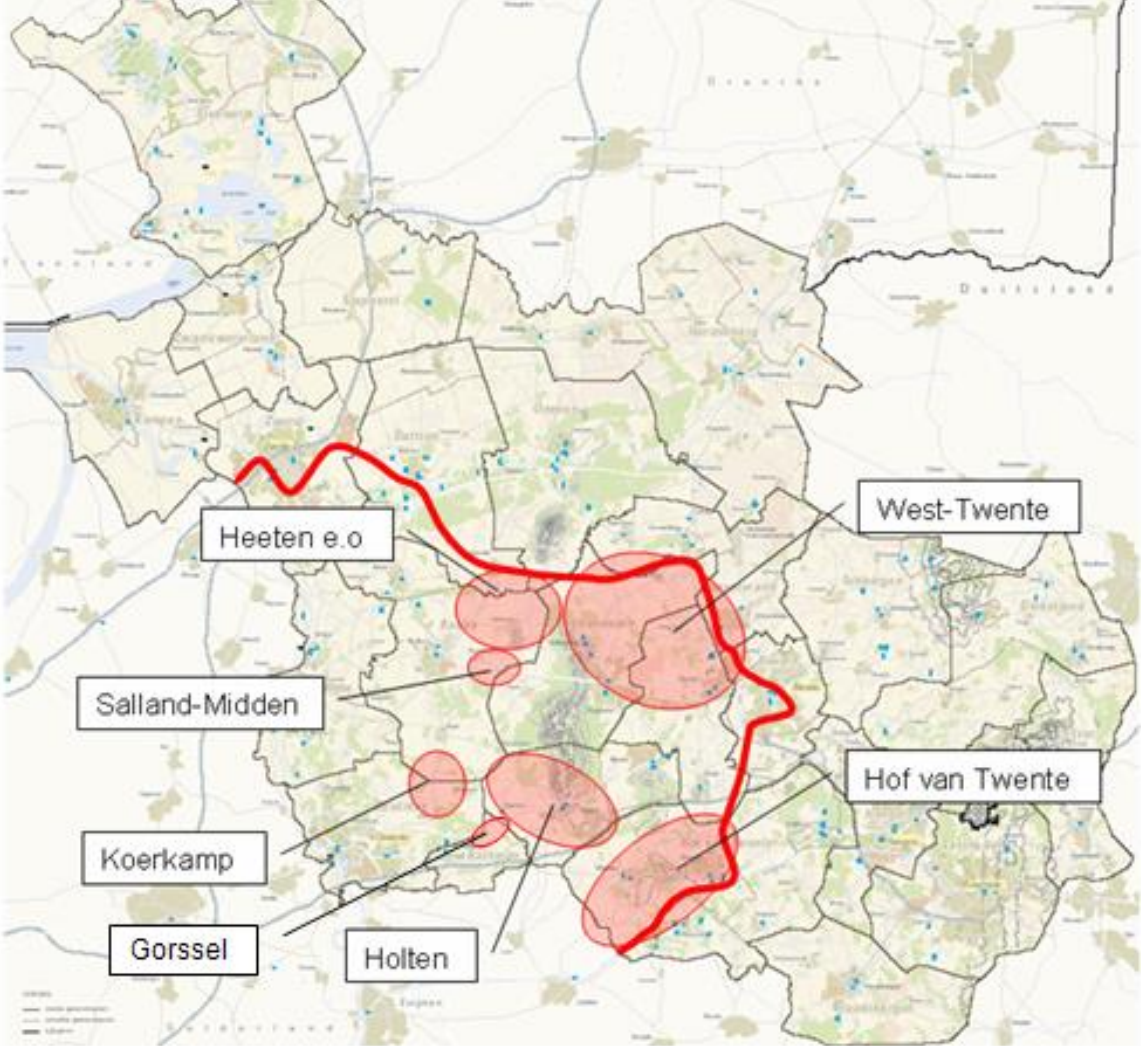
Overdracht ten behoeve van de verkoop van de elementen rond Daarle heeft echter wel een groot beslag gehad op de ureninzet van Teun van der Vegt en stagiaire Lonneke Wiggers.


Gezamenlijk hebben zij vanaf januari tot aan de verkoop, een kleine 1000 uren gespendeerd aan veldbezoeken, grenscontroles, overleg met aanwonenden, SBB, WBE's vrijwilligers en andere betrokken partijen. Deze uren staan los van de inzet van de plaatselijke vrijwilligers in dit kader.

## Bijlage 1. Organisatiestructuur KLE-project Overijssel



**Bijlage 2. Ligging WBE's**



 Grens RBC Overijssel-Zuid



## Bijlage 3. Ledenlijst RBC Overijssel-Zuid

secretaris/voorzitter	J. Kreijkes	Oude Almelseweg 22	7642 GK	Wierden	0546 577212 06 36087606	j.kreijkes@hetnet.nl
adviseur	D.J. Vrieling	Vossenweg 7	7447 SC	Hellendoorn	0548 681440	
adviseur	J. van Laar	Nieuwe dijk 34	7921 XD	Zuidwolde	0528 391692 0317 478013 (w)	jim.vanLaar@wur.nl
voorzitter	J. van Es	Wilgenroosje 1	7443 TT	Nijverdal	0548 612575	
voorzitter	H.L. Steenwelle	Korianderhof 126	7641 XH	Wierden	0546 573364	hermansteenwelle@home.nl
voorzitter	T.v.d. Vegt	Nijverdalseweg 39	8106 AB	Marienheem	0572 351023 06 22160775	teun_v@hotmail.com
WBE Heeten e.o.	M.G.M. Jansen	Noorderenk 33	7437 VT	Bathmen	0570 541126 06 53744423	mart.wil@hetnet.nl martin.jansen@brnon.politie.nl
	A.H.B. Jansen	Schotweg 3	8105 SP	Luttenberg	0572 302992 06 48208456	fam.jansen-hullegie@planet.nl
WBE West-Twente	E. Borkent	Haarweg 2	7688 RE	Daarle	0546 697788 0613 495816	woeps72@hotmail.com
	P. van der Vegt	Heuverteeg 2a	7447 SN	Hellendoorn	06-12867951	petervegtvd@hotmail.com
	D. Spenkelink	Pastoor Peters Straat 44	7462 MS	Rijssen	06-51406189	d.spenkelink@veluwsebouw.nl
	H. Oudendijk	Wierdenseweg 1	7671 JJ	Vriezenveen	0653 43 6066	boom.oudendijk@hetnet.nl
WBE Salland-Midden	H. Kogelman	Wildbaan 11	8106 AP	Marienheem	0572 360385	
	T.v.d. Vegt	Nijverdalseweg 39	8106 AB	Marienheem	0572-351023 06 22160775	teun_v@hotmail.com
WBE De Koerkamp	R.A. Mittendorff	Spitdijk 2	7427 RG	Colmschate	0570 652030	h.mittendorff@planet.nl
	G.J.P. Obdeijn	Bathmenseweg 49 a	7434 PX	Lettele	0570 551466 0570 621159 (w)	gjobdeijn@wannadoo.nl
WBE Holten	J.W.H. Toorneman	Okkenbroekseweg 6	7451 KR	Holten	0572 321661 0546 480800 (w)	j.toorneman@osg-erasmus.nl jwhtoorneman@hotmail.com
	G.W. Rensen	Pasmansweg 8	7451 KP	Holten	0572 321395	riekensen@wanadoo.nl
	J.W. Leefink	Lareneweg 58	7451 EN	Holten	0548 362504	
WBE Hof van Twente	H.J. Schreurs	Stokkumerbroekweg 6a	7475 TE	Markelo	0547 361577 (t) 0547 352327 (f) 0643 424296	
WBE Gorssel	T. Wensink	Noteboomstraat 20	7437 BP	Bathmen	06 48923978	tomwensink35@hotmail.com
WBE Vriezenveen Kooiplas	F.P. Bruggeman	Vinckenweg 65 A	7678 TA	Geesteren ov	0546 564771	f.bruggeman@kpnplanet.nl

## Bijlage 4. Beschrijving beheermaatregelen

### Hakhoutbeheer:

Bij hakhoutbeheer wordt de houtige opgaande vegetatie van het element bij de grond afgezet. Bij hakhout met overstaanders (wat het meeste voorkomt) worden niet alle bomen afgezet, maar worden er een aantal gespaard. De beplanting wordt hierdoor als het ware verjongd, loopt weer opnieuw uit en wordt naar verloop van tijd opnieuw afgezet om hetzelfde effect te krijgen.

Doordat er genoeg licht op de bodem moet kunnen vallen mag de oppervlakte van de kronen niet meer dan 20% (à 25%) van het elementoppervlak bedekken. Bij het selecteren van de overstaanders wordt gestreefd naar variatie in soorten. Veelal worden langzaam groeiende soorten bevoordeeld ten opzichte van snel groeiende soorten. De overstaanders worden in de tijd vervangen, zodat er een verschil in leeftijd en structuur ontstaat.



Voor de maatregel hakhout met overstaanders wordt aanbevolen een kapcyclus aan te houden van tien jaar met een fasering van 10%. Het gefaseerde werken is erg belangrijk, bij te kleine oppervlakten valt er niet genoeg licht op de stobben, waardoor deze niet of nauwelijks opnieuw uitlopen en bij te grote oppervlakten verdwijnt er een hele biotoop, waardoor er te weinig variatie in leeftijdsopbouw ontstaat. Stobben worden schuin afgezaagd om inwateren en inrotten te voorkomen. Dood hout mag hier en daar blijven liggen. Het moment van kappen moet vallen in de rustperiode van de vegetatie en ook niet te laat in deze periode, omdat sap dan al volop naar boven stroomt in de stammen en de wonden (bij Berk en Esdoorn) overvloedig kunnen gaan bloeden. Dit put de stronken onnodig uit en bemoeilijkt het herstel.

Hakhoutbeheer kan behalve in bossen ook in singels en randen worden uitgevoerd. Er wordt aangeraden geen hakhout te kappen bij strenge vorst. De schors scheurt dan sneller en de stronken kunnen barsten.

Voordeel van het periodieke hakhoutbeheer is dat de elementen hun structuur niet verliezen en hierdoor steeds soortenarmer zouden worden. Daarnaast ontstaat er een product (geriefhout) dat voor verschillende doeleinden kan worden gebruikt (bijvoorbeeld brandhout en rasterpalen).

### Afzetten randbeplantingen:

Onder een randbeplanting wordt de buitenste 5-15 meter van een beplanting of bos verstaan. Bij randenbeheer worden in feite de randen als hakhout beheerd.

Voordeel van het afzetten van de randbeplanting is dat er zoom- en mantelvegetatie ontstaat, waar de aanwezige fauna van kan profiteren. Daarnaast hoeft niet de gehele oppervlakte van het element te worden afgezet terwijl er voor de fauna en flora toch gunstige omstandigheden

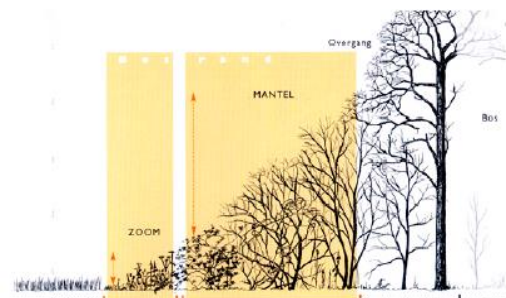


Fig. voorbeeld van zoom-mantel-kern vegetatie

worden gecreëerd.

Een belangrijk voordeel van randbeplantingen is dat deze permanent aanwezig zijn dan kapvlaktes in hakhoutbossen (ook al verschuiven ze wel richting grasland) en dat het microklimaat gunstiger is. Zo reageren veel dagvlinders op de relatief hoge temperaturen van op het zuiden gelegen zomen en struwelen. Voor vleermuizen en andere dieren zijn randen belangrijk voor de oriëntatie. De rijkdom aan bloemen trekt veel insecten aan, die weer voedsel zijn voor grotere dieren. En de rijkdom aan struiken is belangrijk als nestgelegenheid en voedselbron voor vogels.

Omdat zonlicht essentieel is voor het weer uitlopen van de afgezette beplanting is de zuidrand geschikter voor randenbeheer dan de noordrand. Wanneer op een noordrand toch de randen afgezet worden, verdient het aanbeveling de af te zetten strook te verbreden en eventueel een aantal hoge bomen die het licht wegnemen te vellen.

Bij het afzetten van randbeplantingen wordt een kapcyclus van 5 jaar geadviseerd, met een fasering van 20%. Er wordt ook aandacht besteedt aan het tegengaan van overwoekering van de stobben. Het takhout wordt eventueel op rillen gelegd of tussen de stobben gedrukt.

### **Dunnen:**

Bij een dunning worden de mooie vitale bomen vrijgesteld, inheemse boomsoorten hebben de voorkeur. Zo wordt voorkomen dat snel groeiende soorten, de langzaam groeiende soorten teveel beconcurreren. Om variatie te krijgen in de leeftijdsopbouw en de verticale structuur worden, naast de vitale bomen, ook natuurlijke verjonging en af en toe een struik vrijgesteld.

### **Beschrijving algemene onderhoudswerkzaamheden**

Naast bovengenoemde beheersmaatregelen zijn er ook werkzaamheden die regelmatig uitgevoerd worden. Bijvoorbeeld randsnoei, waarbij overhangende takken worden verwijderd. Ook extensief maaibeheer wordt 1 tot 3 keer per jaar uitgevoerd, afhankelijk van de voedselrijkdom van de grond. Verder wordt Amerikaanse vogelkers bestreden, het schouwpad onderhouden, eventueel afval opgeruimd en de rasters onderhouden en waar nodig hersteld.