



ORGANISATIE
VOOR PARTICULIER
EN AGRARISCH
NATUURBEHEER



Jaarverslag 2006 Kleine landschapselementen RBC Overijssel-Zuid

Jaarverslag 2006

Kleine landschapselementen

RBC Overijssel-Zuid

Een overzicht van de werkzaamheden, uitgevoerd door de Wildbeheereenheden (WBE's), in de kleine landschapselementen van de RBC Overijssel-Zuid.

In het kader van de Bruikleenovereenkomst tussen SBNL en Staatsbosbeheer

Juli 2006

Contact:

SBNL
Evert Dijk
De Klomp 5
Postbus 341
3900 AH VEENENDAAL
Tel. 0318-578357
Email: e.dijk@sbnl.nl

1. Algemeen

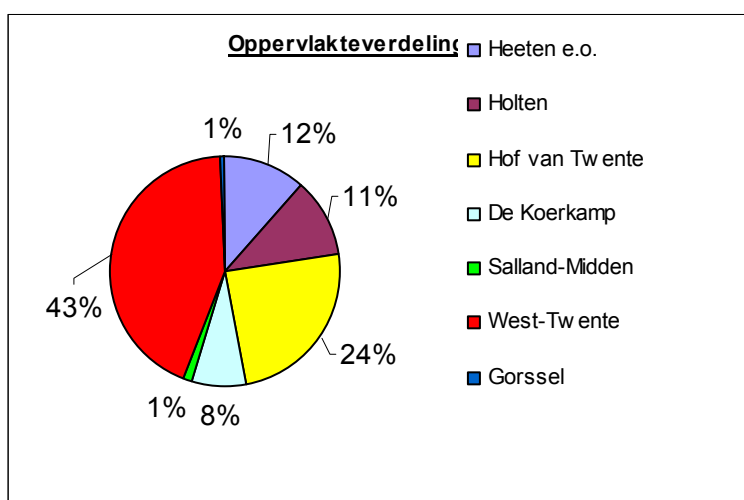
Het werkgebied van Regionale Beheercommissie Overijssel-Zuid ligt globaal van Bathmen e.o. tot Markelo e.o. Meest voorkomende struiksoorten in de kleine landschapselementen zijn braam, eenstijlige meidoorn, Spaanse aak, hazelaar, gewone vlier, vuilboom, lijsterbes, hondsroos, Drents krentenboompje, Gelderse roos, kardinaalsmuts, sleedoorn, haagbeuk en vogelkers. De boomsoort die in de landschapselementen overwegend voorkomt is de zomereik. Andere boomsoorten in de landschapselementen zijn ruwe en zachte berk en zwarte els. In minder mate komen gewone es, linde en populier voor. Tevens komen in de gemeente Hellendoorn een vijftal elementen voor met grove den en Japanse lariks.

Het beheer binnen de RBC Overijssel-Zuid wordt gevoerd door zeven WBE's. Voor de organisatiestructuur, ligging werkgebieden en contactgegevens zie respectievelijk Bijlage 2. *Organisatiestructuur KLE-project*, Bijlage 3. *Ligging WBE's* en Bijlage 4. *RBC-leden*.

Hieronder staan de beherende WBE's met daarachter de oppervlakte kleine landschapselementen die zij in beheer hebben:

▪ Heeten e.o.	32,1510 ha
▪ Holten	30,2276 ha
▪ Hof van Twente	66,9190 ha
▪ De Koerkamp	20,7950 ha
▪ Salland – Midden	3,9030 ha
▪ West – Twente	120,0869 ha
▪ Gorssel	1,5200 ha

Gezamenlijk hebben de zeven WBE's ruim 274 hectare aan landschapselementen in beheer. Om de oppervlakteverdeling over genoemde WBE's te verduidelijken is dit in figuur 1. *Oppervlakteverdeling van de kleine landschapselementen binnen RBC Overijssel-Zuid* weergegeven.



Figuur 1. Oppervlakteverdeling van de kleine landschapselementen binnen RBC Overijssel-Zuid

2. Gebiedsbeschrijving

De typen landschapselementen die binnen RBC Overijssel-Zuid voorkomen zijn vooral singels en bossen, maar ook boomgroepen, lanen, gras- en rietlanden en poelen. De landschapselementen in RBC Overijssel-Zuid hebben door hun ligging tussen grotere bos- en natuurterreinen, zoals de Luttenberg, de Hellendoornseberg en het Reggedal, een corridorfunctie voor de fauna in het gebied.

Het subdoeltype dat binnen RBC Overijssel-Zuid beheerd wordt, gekoppeld aan de oppervlakte met dat subdoeltype, is hieronder weergegeven:

Subdoeltype	Aantal ha
20.2: landschappelijke beplantingen	274

3. Doelstellingen

De doelstellingen voor het uit te voeren beheer, voortvloeiend uit de Bruikleenovereenkomst tussen Staatsbosbeheer en SBNL, zijn als volgt omschreven:

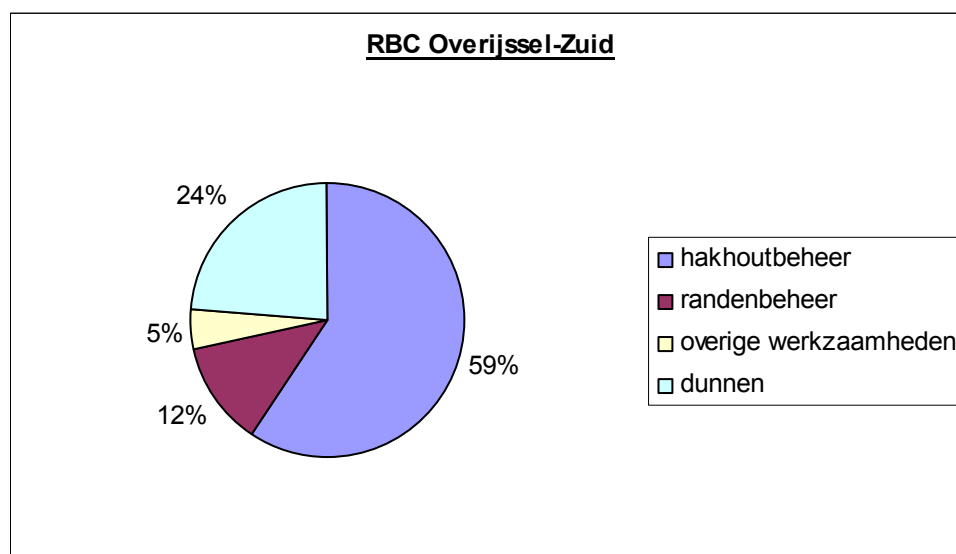
- Behoud en waar mogelijk verbetering van de aanwezige natuur- en karakteristieke landschapswaarden;
- Bevorderen van de voor het gebied karakteristieke levensgemeenschappen, waarbij rekening wordt gehouden met de kenmerkende elementen, structuren en processen;
- Ondersteunen, beschermen en ontwikkelen van een (binnen de natuurlijke omstandigheden) gevarieerde flora en fauna;
- Het bieden van ruimte voor andere doeleinden zoals houtproductie, cultuurhistorie en recreatief medegebruik, zonder dat afbreuk wordt gedaan aan functies en de andere doelstellingen.



Foto 1. Dunning in WBE Hof van Twente

4. Werkzaamheden

Zoals uit figuur 2. *Beheermaatregelen RBC Overijssel-Zuid* blijkt, bestaat het overgrote deel van de beheermaatregelen uit hakhoutbeheer, gevolgd door dunnen. Vooral in de smalle singels wordt hakhoutbeheer verricht, omdat randenbeheer aan beide zijden van het landschapselement hetzelfde beeld geeft als hakhoutbeheer. Onder overige beheerwerkzaamheden moet vooral aan randensnoei voor wegbermen/of watergangbeheerder gedacht worden. Dit is een bijna jaarlijks terugkerend beheerprobleem waarvoor naar adequate beheermaatregelen gezocht moet worden. Verder behoort ook Prunusbestrijding en kap ten behoeve van een nog aan te leggen pool tot overige werkzaamheden. Voor een toelichting op de beheermaatregelen, zie Bijlage 1. *Beschrijving van de beheermaatregelen*.



Figuur 2. Beheermaatregelen RBC Overijssel-Zuid

5. Arbeidsuren

In onderstaande tabel worden de uitgevoerde beheermaatregelen en de daaraan bestede uren weergegeven.

RBC Overijssel-Zuid	ha	hakhoutbeheer m2	randenbeheer m2	overige wrkzmh m2	dunnen m2	totaal m2	totaal ha	uren
Heeten e.o.	32,4691	13.730	1.345	2.280		17.355		1324
Holten	30,2276		1.600		10.970,00	12.570		400
Hof van Twente	66,919	11.305		400	50,00	11.755		524
De Koerkamp	20,795	8.620	1.300			9.920		396
Salland-Midden	3,903	300				300		35
West-Twente	120,0869	1.660	3.150	85	3.350,00	8.245		376
Gorssel	1,5200					0		
Totaal	274,4006	35.615	7.395	2.765	14.370	60.145	6,01	3055

De kolom ha geeft de totale oppervlakte landschapselementen binnen een WBE aan. De derde en vierde kolom geven het aantal m² hakhoutbeheer en randenbeheer aan. In de voorlaatste kolommen zijn de totalen aangegeven in m², ha en % van de totale oppervlakte. In de laatste kolom is het aantal gewerkte uren aangegeven.

Zoals eerder genoemd is er in totaal voor 3.055 manuren door de vrijwilligers in het beheer gestoken.

Uren beheer	3.055 x €	18,72 =	€ 57.189,60
Vergaderuren	100 x €	18,72 =	<u>€ 1.872,00</u>
Totaal			€ 59.061,60
€ 59.061,60 /274 = € 215,55 per hectare			

In bovenstaand kader is het aantal gewerkte uren vermenigvuldigd met het loon van een bosbouw vrijwilliger¹, vermenigvuldigd met het jaarlijks prijsindexcijfer vanaf 2004.

Het totaalbedrag is gedeeld door de totale oppervlakte van de landschapselementen binnen RBC Overijssel-Zuid, zodat zichtbaar wordt wat de loonkosten per ha zijn.

Naast de uren die in het beheer zitten hebben de vrijwilligers ook tijd gestoken in overleg met de biotoopconsulent tijdens veldbezoeken, vergaderingen en een excursie met Staatsbosbeheer-medewerkers. De vrijwilligers van RBC Overijssel-Zuid hebben hier afgelopen jaar in totaal ruim 100 uur aan besteed.



Foto 2. Prunusbestrijding in WBE West-Twente

De hierboven berekende kosten zijn exclusief de uren die de medewerkers van SBNL hebben gestoken in het begeleiden en coördineren van het beheer. Daarnaast zijn kosten als materialen (kettingzagen, brandstof, olie e.d.), reis- en communicatiekosten (post, e-mail, telefoon, etc.) niet meegerekend.

¹ Bron: Landschapsbeheer Nederland

6. Overige informatie

Ten opzichte van het beheerverslag van het jaar 2005 is de totale oppervlakte landschapselementen dat binnen RBC Overijssel-Zuid beheert wordt, toegenomen. De verlenging van de Bruikleenovereenkomst (2003) bood de WBE's en Staatsbosbeheer een extra mogelijkheid aan te geven welke landschapselementen uit de Bruikleenovereenkomst gehaald zouden moeten worden of juist toegevoegd zouden kunnen worden. Binnen RBC Overijssel-Zuid is van deze mogelijkheid gebruik gemaakt. Zo is er binnen het werkgebied van WBE West-Twente ruim 18 ha landschapselementen aan de Bruikleenovereenkomst onttrokken en overgedragen aan Landschap Overijssel. Eén landschapselement werd aan de Bruikleenovereenkomst onttrokken in verband met grondruil met een particulier. WBE Hof van Twente heeft er ca 30 ha kleine landschapselementen bij gekregen, en ook WBE De Koerkamp zag haar beheer met ca 10 ha landschapselementen toenemen. Nieuw binnen RBC Overijssel-Zuid is WBE Gorssel. Binnen het werkgebied van deze WBE ligt ca 1,5 ha landschapselementen met o.a. twee dichtgeslibde en -gegroeide poelen. Het is de bedoeling deze poelen in de toekomst te herstellen.

Om de onderlinge contacten tussen Staatsbosbeheer-medewerkers en vrijwilligers SBNL te bevorderen is er op initiatief van SBNL in het vroege voorjaar van 2006 een excursie georganiseerd. Deze excursie vond plaats in WBE Hof van Twente samen met de WBE's van RBC Overijssel-Noord. Zo waren alle 11 beherende Overijsselse WBE's vertegenwoordigd. Van de zijde van Staatsbosbeheer was slechts één, maar wel enthousiaste, medewerker aanwezig.



Foto 4. Excursie in RBC Overijssel-Zuid

Zo goed de contacten tussen vrijwilligers SBNL en Staatsbosbeheer mogen zijn, zo stroef ging het opstellen van de nieuwe jachthuurovereenkomst tussen Staatsbosbeheer Regio Oost en SBNL. Dit had als gevolg dat vanaf 1 april 2005 tot eind maart 2006 geen jacht mogelijk was op de bij SBNL in beheer zijnde landschapselementen, maar ook geen beheer (reeën) en schadebestrijding (kraai, vos). Ondanks het feit dat er niet gejaagd kon worden, werd er toch flink gezaagd door de vrijwilligers. Het principe 'niet jagen, niet zagen' ging in dit geval niet op. Iets wat op waardering kan rekenen!

Van WBE Gorssel zijn, ondanks het feit dat er wel beheermaatregelen zijn uitgevoerd, geen gegevens in dit beheerverslag verwerkt omdat de beheergegevens niet tijdig zijn ingeleverd.

Bij de gewerkte uren en beheerde oppervlaktes moeten nog enkele opmerkingen geplaatst worden. Zo heeft WBE Salland-Midden dan misschien minder uren aan beheer besteed aan de landschapselementen in beheer bij SBNL, voor Landschap Overijssel werd maar liefst 188 uur besteed aan 0,5 ha kaalkap, ruim 100 meter randenbeheer en 65 meter op snoeien van beplanting langs een schouwpad.

WBE Holten heeft maar liefst 650 uren besteed op particuliere terreinen aan aanleg van 3 poelen, aanleg en beheer van houtwallen, Prunusbestrijding en aanleg van fauna-akkers. Veel tijd is gaan zitten in de aanleg van het 'Steunpunt Nationaal Park Sallandse Heuvelrug', maar het resultaat mag er dan ook zijn!

Zoals eerder genoemd werd er binnen WBE West-Twente ca 18 ha uit de Bruikleenovereenkomst gehaald en overgedragen aan Landschap Overijssel. De definitieve lijst met deze landschapselementen was pas eind februari definitief. Ondertussen werd er toch nog flink wat werk verzet in deze landschapselementen. Omdat dit beheer tot dan toe nog steeds onder begeleiding van SBNL gebeurde zijn deze cijfers meegenomen in dit beheerverslag. Er is echter één uitzondering gemaakt voor het natuurbouwproject langs de Regge. Op deze locatie moest ten behoeve van een meer natuurlijk meanderende Regge een bosje worden gekapt met een oppervlakte van 1,65 ha. Deze werkzaamheden zijn door een groepje van gemiddeld 8 vrijwilligers uitgevoerd en men heeft hier ruim 400 uur aan besteed. Deze uren en oppervlakte zijn dus niet meegenomen in dit verslag.

Het doet SBNL deugd dat door kennisoverdracht van SBNL naar de vrijwilligers toe deze ook op terreinen van anderen zelfstandig kunnen opereren en zo hun steentje bijdragen aan het particulier natuurbeheer.



Foto 3. Dunning en Prunusbestrijding in een nieuw toegevoegd landschapselement in WBE De Koerkamp met als gevolg een 'explosie' van Amerikaanse vogelkers

Bijlage 1: Beschrijving beheermaatregelen

Hakhoutbeheer:

Bij hakhoutbeheer wordt de houtige opgaande vegetatie van het element bij de grond afgezet. Bij hakhout met overstaanders (wat het meeste voorkomt) worden niet alle bomen afgezet, maar worden er een aantal gespaard. De beplanting wordt hierdoor als het ware verjongd, loopt weer opnieuw uit en wordt naar verloop van tijd opnieuw afgezet om hetzelfde effect te krijgen.

Doordat er genoeg licht op de bodem moet kunnen vallen mag de oppervlakte van de kronen niet meer dan 20% (à 25%) van het elementoppervlak bedekken. Bij het selecteren van de overstaanders wordt gestreefd naar variatie in soorten. Veelal worden langzaam groeiende soorten bevoordeeld ten opzichte van snel groeiende soorten. De overstaanders worden in de tijd vervangen, zodat er een verschil in leeftijd en structuur ontstaat.



Voor de maatregel hakhout met overstaanders wordt aanbevolen een kapcyclus aan te houden van tien jaar met een fasering van 10%. Het gefaseerde werken is erg belangrijk, bij te kleine oppervlakten valt er niet genoeg licht op de stobben, waardoor deze niet of nauwelijks opnieuw uitlopen en bij te grote oppervlakten verdwijnt er een hele biotoop, waardoor er te weinig variatie in leeftijdsopbouw ontstaat. Stobben worden schuin afgezaagd om inwateren en inrotten te voorkomen. Dood hout mag hier en daar blijven liggen. Het moment van kappen moet vallen in de rustperiode van de vegetatie en ook niet te laat in deze periode, omdat sap dan al volop naar boven stroomt in de stammen en de wonden (bij Berk en Esdoorn) overvloedig kunnen gaan bloeden. Dit put de stronken onnodig uit en bemoeilijkt het herstel. Hakhoutbeheer kan behalve in bossen ook in singels en randen worden uitgevoerd. Er wordt aangeraden geen hakhout te kappen bij strenge vorst. De schors scheurt dan sneller en de stronken kunnen barsten.

Voordeel van het periodieke hakhoutbeheer is dat de elementen hun structuur niet verliezen en hierdoor steeds soortenarmer zouden worden. Daarnaast ontstaat er een product (geriefhout) dat voor verschillende doeleinden kan worden gebruikt (bijvoorbeeld brandhout en rasterpalen).

Afzetten randbeplantingen:

Onder een randbeplanting wordt de buitenste 5-15 meter van een beplanting of bos verstaan. Bij randenbeheer worden in feite de randen als hakhout beheerd.

Voordeel van het afzetten van de randbeplanting is dat er zoom- en mantelvegetatie ontstaat, waar de aanwezige fauna van kan profiteren. Daarnaast hoeft niet de gehele oppervlakte van het element te worden afgezet terwijl er voor de fauna en flora toch gunstige omstandigheden worden gecreëerd.

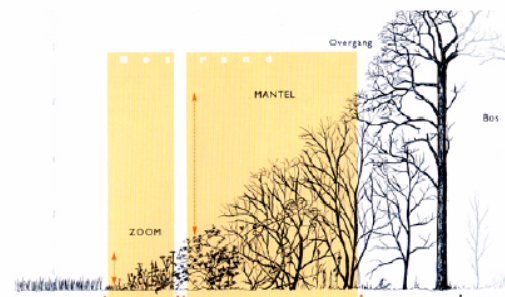


Fig. voorbeeld van zoom-mantel-kern vegetatie

Een belangrijk voordeel van randbeplantingen is dat deze permanent aanwezig zijn dan kapvlaktes in hakhoutbossen (ook al verschuiven ze wel richting grasland) en dat het microklimaat gunstiger is. Zo reageren veel dagvlinders op de relatief hoge temperaturen van op het zuiden gelegen zomen en struwelen. Voor vleermuizen en andere dieren zijn randen belangrijk voor de oriëntatie. De rijkdom aan bloemen trekt veel insecten aan, die weer voedsel zijn voor grotere dieren. En de rijkdom aan struiken is belangrijk als nestgelegenheid en voedselbron voor vogels.

Omdat zonlicht essentieel is voor het weer uitlopen van de afgezette beplanting is de zuidrand geschikter voor randenbeheer dan de noordrand. Wanneer op een noordrand toch de randen afgezet worden, verdient het aanbeveling de af te zetten strook te verbreden en eventueel een aantal hoge bomen die het licht wegnemen te vellen.

Bij het afzetten van randbeplantingen wordt een kapcyclus van 5 jaar geadviseerd, met een fasering van 20%. Er wordt ook aandacht besteedt aan het tegengaan van overwoekering van de stobben. Het takhout wordt eventueel op rillen gelegd of tussen de stobben gedrukt.

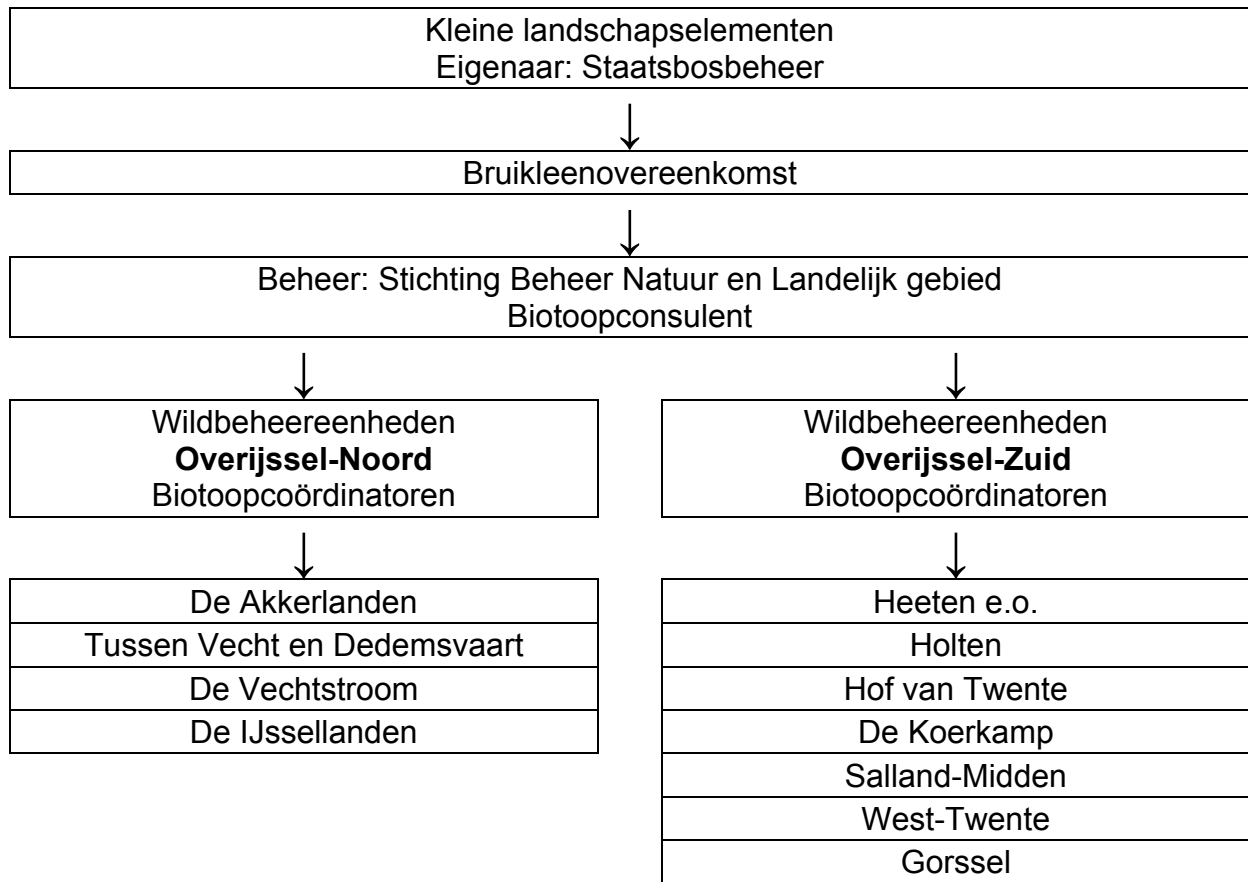
Dunnen:

Bij een dunning worden de mooie vitale bomen vrijgesteld, inheemse boomsoorten hebben de voorkeur. Zo wordt voorkomen dat snel groeiende soorten, de langzaam groeiende soorten teveel beconcurreren. Om variatie te krijgen in de leeftijdsopbouw en de verticale structuur worden, naast de vitale bomen, ook natuurlijke verjonging en af en toe een struik vrijgesteld.

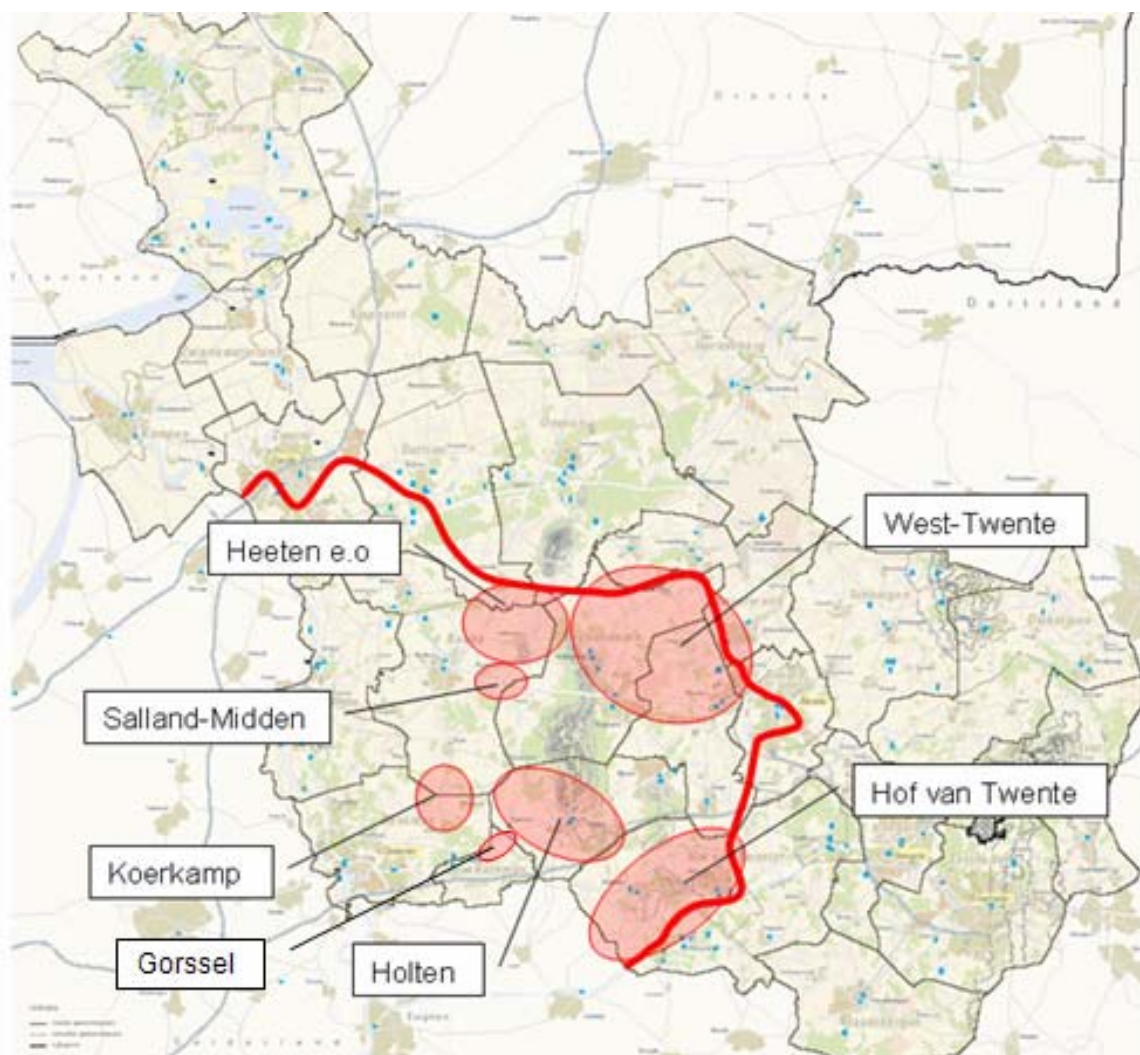
Beschrijving algemene onderhoudswerkzaamheden

Naast bovengenoemde beheersmaatregelen zijn er ook werkzaamheden die regelmatig uitgevoerd worden. Bijvoorbeeld randsnoei, waarbij overhangende takken worden verwijderd. Ook extensief maaibeheer wordt 1 tot 3 keer per jaar uitgevoerd, afhankelijk van de voedselrijkdom van de grond. Verder wordt Amerikaanse vogelkers bestreden, het schouwpad onderhouden, eventueel afval opgeruimd en de rasters onderhouden en waar nodig hersteld.

Bijlage 2: Organisatiestructuur KLE-project



Bijlage 3: ligging WBE's



 Grens RBC Overijssel-Zuid

Bijlage 4: RBC-leden

RBC Overijssel-Zuid							
Functie	Naam	Adres	Postcode	Woonplaats	Telefoonnummer		E-mail
voorzitter	E. Dijk	Koestraat 11	7447 CE	Hellendoorn	0548 656447	06 12841792	e.dijk@sbni.nl
secretaris	J. Kreijkes	Oude Almelseweg 22	7642 GK	Wierden	0546 577212	0610 483682	resinkaftersale@hetnet.nl
					0546 589296 (w)	0546 575605 (f)	j.kreijkes@hetnet.nl
adviseur	D.J. Vrieling	Vossenweg 7	7447 SC	Hellendoorn	0548 681440		
adviseur	J. van Laar	Nieuwe dijk 34	7921 XD	Zuidwolde	0528 391692	0317 478013 (w)	jim.vanLaar@wur.nl
ANV Isala	G. Huis in't Veld	Oerdijk 97	7434 RA	Lettele	0570 551614 (t&f)		guushuisintveld@planet.nl
voorlichter	J. van Es	Wijgenroosje 1	7443 TT	Nijverdal	0548 612575		
voorlichter	H.L. Steenwelle	Korianderhof 126	7641 XH	Wierden	0546 573364		hermansteenwelle@home.nl
voorlichter	T.v.d. Vegt	Nijverdalseweg 39	8106 AB	Marienheem	0572 351023	06 22160775	teun_v@hotmail.com
Wildbeheereenheid	Naam	Adres	Postcode	Plaats	Telefoonnummer		E-mail
WBE Heeten e.o.	M.G.M. Jansen	Noorderenk 33	7437 VT	Bathmen	0570 541126		mart.wil@hetnet.nl
	A.H.B. Jansen	Schotweg 3	8105 SP	Luttenberg	0572 302992		fam.jansen-hullegie@planet.nl
WBE West-Twente	G.J. Kerkdijk	Esweg 22	7688 RB	Daarle	0546 697275	0546 562314 (w)	kerkdijkmiskotte@hetnet.nl
						0546 671371 (w)	
WBE Salland-Midden	H. Kogelman	Wildbaan 11	8106 AP	Marienheem	0572 360385		
	T.v.d. Vegt	Nijverdalseweg 39	8106 AB	Marienheem	0572 351023	06 22160775	teun_v@hotmail.com
WBE De Koerkamp	R.A. Mittendorff	Spitdijk 2	7427 RG	Colmschate	0570 652030		h.mittendorff@planet.nl
	G.J.P. Obdeijn	Bathmenseweg 49 a	7434 PX	Lettele	0570 551466	0570 621159 (w)	gjpobdeijn@wannadoo.nl
WBE Holten	J.W.H. Toorneman	Okkenbroekseweg 6	7451 KR	Holten	0572 321661	0546 480800 (w)	j.toorneman@osg-erasmus.nl
							jwhtoornemna@hotmail.com
	G.W. Rensen	Pasmansweg 8	7451 KP	Holten	0572 321395		riekrensen@wanadoo.nl
	J.W. Leefink	Lareneweg 58	7451 EN	Holten			
WBE Hof van Twente	H.J. Schreurs	Stokkumerbroekweg 6a	7475 TE	Markelo	0547 361577 (t&f)		
	J.H. Berendsen	Stationsweg 20	7475 AM	Markelo	0547 361636		janhenk@berendsencompagner.nl
WBE Gorsseel	T. Wensink	Noteboomstraat 20	7437 BP	Bathmen	06 48923978		tomwensink35@hotmail.com